

DER Herbeder

Ausgabe 346 | Juni 2022

er zuhause

Das Magazin für Herbede ♥

HSV Herbede aufgestiegen

Mit einem verdienten 27:17 gegen den Selbecker TS stieg der HSV Herbede nach einem spannenden Spiel in die Landesliga auf am Sonntag, 19. Juni 2022.



Allianz 

Schwartz

Platz an der Schmiede 3



Der Kamperbach im Bereich der Autobahnbrücke wird renaturiert. Er ist nicht mehr länger als Straßengraben eingezwängt zwischen Wittener Straße und Gewerbehallen.

Foto: Barbara Zabka

Kamperbach ist nicht länger nur ein Straßengraben

Renaturierung unterhalb der Autobahnbrücke fast beendet

Der Kamperbach darf sich nach der Renaturierung im neuen Bett so richtig breitmachen. Das gilt zumindest für den Bereich unterhalb der A 43-Brücke im Hammertal. Im ersten Bauabschnitt wurden bereits vor zwei Jahren in Kämpen- und Wittener Straße neue Entwässerungsrohre eingebaut – zum Schutz vor Überschwemmungen im Gewerbegebiet. Die Baukosten von 5,4 Millionen Euro werden über Fördermittel des Landes für den Hochwasserschutz finanziert.

Zu Jahresbeginn 2022 hat die ESW (Entwässerung Stadt Witten) die Renaturierung am „offenen Bachlauf“ gestartet. Dazu

gehört die Verbreiterung des Bachs auf der Wiese des Bauern Därmann. Ein kleines Regenrückhaltebecken und zwei „na-

turnahe Versickerungsbecken“ sollen vor Überschwemmungen schützen. Das eine ist als Biotop angelegt und bepflanzt. Dort tummeln sich bereits jetzt viele Insekten und Amphibien. Der Därmannsche Hof wird durch zusätzliche Erdwälle vor „nassen Füßen“ durch den Kamperbach geschützt.

In den nächsten Tagen wird der Bach an sein neues Bett angeschlossen. Das Gewässer unterquert auf einer Länge von 300 Metern im neuen Rohr von der Kämpenstraße aus die Wittener Straße. In den „Därmannschen Wiesen“ kommt er wieder an die Oberfläche und fließt durch die renaturierte Fläche. Das Wasser hat mehr Platz, ist länger an der Oberfläche und wird langsamer in die Ruhr geleitet, da der Kamperbach in breiter Bachsohle und großen Bögen fließt. Steinbrocken reduzieren dabei die Fließgeschwindigkeit. Bislang verlief das Gewässer unterirdisch oder in einem Straßengraben. Jetzt schlängelt sich der Kamperbach idyllisch durch die Wiesen. Er ist nicht länger eingezwängt zwischen Wittener Straße und den Gewerbehallen von Bötzel



und Wengler&Kalthoff. Er fließt jetzt mehr nordwestlich – parallel zum Radweg zwischen dem Skater-Park und Haus Kemnade. Das Gewässer wird ökologisch aufgewertet, so dass sich Flora und Fauna ungestört ansiedeln können. Spaziergänger haben in den letzten Tagen sogar schon Nutrias gesichtet.

Der Deich in Richtung Straße ist höher als der in Richtung Wiese. Es gibt auch eine „Flutmulde“. Bei hohem Wasserstand kann sich das Gewässer verbreitern. Das Bachbett ist zurzeit mit Matten gesäumt. Sie tragen Rasensamen in sich. Die Matten werden verrotten, aber die Gräser irgendwann das Ufer befestigen. Für den Landwirt Därmann wurden zwei kleine Brücken angelegt, damit er sein Feld mit schwerem Gerät bewirtschaften kann. Der Kamperbach entwässert ein rund fünf Quadratkilometer großes Gebiet.

Barbara Zabka

DER Herbeder

Verlag:

Fortmannweg 5
44805 Bochum

☎ 02 34 - 587 443 77

✉ info@derherbeder.de

🌐 www.derHerbeder.de

Inhaber:

Björn Pinno (verantw.)

Anzeigenberatung:

Lars Piepenstock

☎ 01 76 - 569 470 21

✉ l.piepenstock@
ruhrtal-verlag.de

Druck:

Stolzenberg Druck
58581 Iserlohn

Redaktion:

Björn Pinno
Andrea Schröder
Dietmar Nolte
Ingo Knosowski

Verteilgebiet:

Kostenlose Verteilung in
Gesamt-Herbede, Heven-
Lake und Heven-Dorf sowie
um den Kemnader Stausee.

Druckfehler und Irrtümer im Magazin – auch in Anzeigen – sind möglich und können trotz sorgfältiger Kontrolle nicht immer ausgeschlossen werden. Sie stehen daher unter Vorbehalt.

„Der Herbeder“ erscheint wieder am

29. Juli

Redaktions- und Anzeigenschluss: 15. Juli

Burgruine Hardenstein muss sauber bleiben

Burgfreunde veröffentlichen Appell an die Besucher

Hans-Dieter Radke muss es meistens selbst machen. Der Erste Vorsitzende der Burgfreunde Hardenstein fährt regelmäßig zur Ruine und räumt auf. Mit einer Greifzange und einem Mülleimer in der Hand läuft er im Umkreis alles ab und sammelt auf, was an Dreck und Müll so zusammenkommt. Und das ist nicht wenig.

Deswegen sah sich der Verein jetzt gezwungen, einen flammenden Appell an die Bevölkerung zu richten. Und vor allem an die, die das mittlerweile in neuem Glanz erstrahlende Gelände zwar nutzen, aber offensichtlich keinerlei Respekt für das zeigen, was dort vor allem an ehrenamtlicher Arbeit geleistet wird.

„Leider wird unsere Arbeit oft konterkariert und somit in Frage gestellt“, schreiben die Burgfreunde Hardenstein, „die Burgruine ist ein unter Denkmalschutz stehendes Baudenkmal, was einigen Zeitgenossen offenbar nicht bewusst ist. Das Gelände der Burgruine Hardenstein ist kein Freizeitpark, Abenteuerspielplatz, Klettergarten. Wir bitten deshalb alle Besucher, sich entsprechend zu verhalten.“ Was die Ehrenamtler aufregt: Der so genannte Steinplatz sei kein Sandkasten, die Steine werden auf dem Gelände umhergeschleppt. Dabei werden die immer wieder für Restaurierungsarbeiten gebraucht. Auch werden wohl laufend Pflanzenteile auf das Gelände geworfen, Raucher entsorgen ihre Kippen auf den Wiesen und Wegen, Müll wird nicht in die vorgesehenen Behälter geworfen, sondern an Ort und Stelle einfach fallengelassen. Zudem wird auf den Mauerkronen geklettert. Das ist gefährlich, für Mensch und Gebäude.

Zudem, schreiben die Burgfreunde Hardenstein, bestehe auf dem gesamten Gelände Reitverbot. Trotzdem fänden sich immer wieder Pferdeäpfel auf den Wegen, die mühsam eingesammelt werden müssen. Von Hundekot ganz zu schweigen.

Der Verein bittet auch Radfahrer, ihre Räder doch bitte in die eigens neu aufgestellten Fahrradständer zu stellen. Und Parties dürfen an der Burgruine auch



Hans-Dieter Radke

keine gefeiert werden. Es bestehe ein generelles privates Veranstaltungsverbot – das heißt: Kein Grillen, Zelten, Feiern.

„Die Burgruine ist kein rechtsfreier Raum.“

Start in die Saison mit Bockwurst für 3,50 Euro

Jeder hilft jedem im Schleusenwärterhaus

Es mutet schon fast wie „Hilfe zur Selbsthilfe“ an, was die Mitarbeiter der „Wabe“ da derzeit auf die Beine stellen: Jeder hilft jedem, damit das Königliche Schleusenwärterhaus trotz Personalmangels wieder für die Ausflügler und Gassigänger da sein kann. Die Garten- und Landschaftsbauer räumen morgens vor den ersten Gästen auf und putzen die Tische ab, die Ruhrtal-Ranger verstärken den Service und bedienen hinterm „Klappchen“ und Ehrenamtliche backen Kuchen. Reduziert wie das Speisenangebot ist derzeit allerdings auch noch die Nachfrage der Gäste: Viele überlegen es sich zweimal, sich eine Bockwurst im Brötchen für 3,50 Euro zu genehmigen.

Immerhin: Das Angebot hat sich

seit Wiedereröffnung des Biergartens vor gut einem Monat inzwischen verdoppelt. Neben der Bockwurst gibt es nämlich zum selben Preis auch Leberkäse im Brötchen. Der Grill liegt weiterhin im Dornröschenschlaf, doch „wir überlegen, bald auch Berliner Currywurst anzubieten“, sagt Projektleiterin Susanne Fuchs. Dafür sei ja keine Grillwurst nötig. Eine Speisekarte wie früher mit Grilltellern, Flammkuchen und diversen Salaten ist im Moment noch Zukunftsmusik, „aber wir liegen gut im Fahrwasser“, schätzt die Projektleiterin die Entwicklung seit dem verspäteten Saisonstart ein. Der anfängliche Ruhetag ist wieder gestrichen. Geöffnet hat der Biergarten täglich von 11 bis 19 Uhr.

Und sonst?

Joa, und selber?

Auch ...

Nutzen Sie Ihre Zeit lieber gewinnbringender.

**Das Anlagegespräch:
die am besten
investierten 30 Minuten
des Jahres.**

Machen Sie trotz Inflation mehr aus Ihrem Geld und erfahren Sie, welche Anlagestrategie zu Ihnen passt.

Jetzt Termin vereinbaren auf
[sparkasse-witten.de/anlegen](https://www.sparkasse-witten.de/anlegen)

Weil's um mehr als Geld geht.



**Sparkasse
Witten**



SCHNELL STARK ZUVERLÄSSIG **Kurierfahrten**
JAKOB

SPEDITION TRANSPORT LOGISTIK

Dorfstraße 14 • 58455 Witten
Telefon: +49 23 02 / 28 20 00
Telefax: +49 23 02 / 28 20 02
Internet: www.jakob-eurotransporte.de



Wenn du traurig bist,
schau in dein Herz
und sieh, dass du weinst

um das, was dir einst
Freude geschenkt hat

Witthüser
Bestattungshaus Witthüser

*Bestattungen jeglicher Art · Tag & Nachdienst
Erledigung aller Formalitäten · Überführung
Sterbegeldversicherung · Druckerei*

Büro: Durchholzer Str. 53
58456 Witten

Ladenlokal: Meesmannstr. 36
58456 Witten

Tel.: +49 (0) 2302 - 97017
Fax: +49 (0) 2302 - 97018
info@bestattungen-witthueser.de



Anke Hein
Inhaberin

meile
praxis für ergotherapie

Wir helfen bei:

- Schlaganfall, Parkinson, Demenz, MS
- Entzündungen der Wirbelsäule & Gelenke

Wir bieten auch **Handtherapie** an.

Wittener Str. 4, 58456 Witten
Tel. 0 23 02 / 93 22 40, Fax 0 23 02 / 93 22 45
info@ergomeile.de, www.ergomeile.de




Ansichten von
Gabriele Günzel **SPD**

Paris ist schon eine Reise wert, denn Paris liegt an der Seine – und Herbede?

... an der Ruhr, am Kernader See, am Ruhrtalradweg, am Rande des Bergischen Landes, an der Burgruine Hardenstein, im Grünen. Sicherlich hinkt der Vergleich von Herbede und Paris, aber dennoch fallen Ihnen und uns bestimmt noch mehr Argumente ein, warum man Herbede besuchen sollte.

Für viele Menschen ist Deutschland, NRW, das Ruhrgebiet und eben auch Herbede gerade jetzt attraktiv geworden, da man günstig quer durchs Land reisen kann und das gerade mal mit einem 9€-Ticket. Für alle diejenigen, die das Auto stehen lassen wollen, für das Fahrrad vielleicht nicht fit genug sind, ist jetzt die Gelegenheit, in der Freizeit mehr vom eigenen Land zu sehen, auch von Herbede. Dass Menschen das Angebot nutzen, zeigen die vollen Busse und Bahnen, zumindest an den Wochenenden. Aber damit nicht genug! Auch für diejenigen, die Bus und Bahn zum Erreichen der Arbeitsstätte, für den Besuch zum Arzt oder zum Einkaufen nutzen wollen, müssen Anreize geschaffen werden, und das können nur gute Verbindungen sein.

Für den öffentlichen Nahverkehr ist der Ennepe-Ruhr-Kreis zuständig Die Stadt Witten bringt ihre Wünsche in den Nahverkehrsplan für den Ennepe-Ruhr-Kreis ein. Dieser Plan wird im mehrjährigen Rhythmus fortgeschrieben. Dies erfolgt z.B. wieder im nächsten Jahr. Auch dann wird die Herbeder SPD wieder bessere Verbindungen in und um die „Hölzer“ einfordern. Vielleicht gelingt es uns diesmal, dass die Voraussetzungen für die angepriesene Mobilitätswende auch in Herbede geschaffen werden.

Viele Menschen, die Herbede besuchen, beneiden uns wegen

der attraktiven Wohngegend. Schön, aber teuer. Überall in den Großstädten, auch in Witten, auch in Herbede wird bezahlbarer Wohnraum benötigt. Ein Ausbau von Dachgeschossen, so wie es die CDU fordert, wird bei Weitem nicht ausreichen, den Mangel zu beheben. Ein Grundstück, das in der Meesmannstr. bebaut werden soll, muss m.M. nach genau diesen Bedarf abdecken.

Apropos Meesmannstr.: Nach wie vor gibt es den Leerstand des ehemaligen EDEKA-Ladens (vorübergehend Netto). Für Herbede ist diese Tatsache nicht gerade ein Hingucker und trübt den schönen Gesamteindruck des Ortskerns, um es einmal gelinde auszudrücken. Ich bin der Meinung, hier ist der Eigentümer in der moralischen Pflicht, für Abänderung zu sorgen. Herbede ist eine Reise wert. Ein Ereignis, was Herbede auch für Nichtwittener so attraktiv macht, ist das Spektakel an der Ruhr, die „School-Battles“ und eine Woche später die „Days of Thunder“ oder anders gesagt „Drachenbootrennen“. Ich kann nur jedem empfehlen, dies einmal hautnah mitzuerleben. Und nur ein paar Meter weiter haben wir unseren Kernader See mit all seinen Attraktionen. Wenn man endlich den Stinketunnel zuschütten und für eine andere Verbindung aus Herbede sorgen würde, könnte man dann auch jedem Ratsuchenden bedenkenlos eine Wegbeschreibung geben.

Diese Forderung der Herbeder SPD wurde schon vor Jahren gestellt und mündete bei der Stadt Witten immer nur in Worte, wie „wir arbeiten dran“!

Auch wir, die Herbeder SPD arbeiten(t) dran!
Bleiben Sie gesund und genießen Sie den Sommer.

Gabriele Günzel
Ratsmitglied und
Vorsitzende der SPD Herbede

Mit Gottes-Segen auf zwei Rädern unterwegs

Nach Bikermesse gemeinsame Tour durch die Pfarrei

Die Kirchentüren bei St. Peter und Paul in Herbede waren am Himmelfahrtstag weit geöffnet. Bei bestem Wetter stand der Altar auf dem Kirchplatz, und davor hatten sich 15 Motorradfahrer mit ihren Maschinen versammelt, um bei der ersten Biker-Messe in Herbede Gottes Segen für ihre Fahrt auf zwei Rädern zu erhalten.

Pfarrer Holger Schmitz ist selbst begeisterter Kradfahrer und war von der Idee des neuen Pfarrgemeinderats sofort begeistert. Dass der Gottesdienst gerade am Himmelfahrtstag stattfand, hatte sogar eine gewisse Symbolik. Der Name des Feiertags und das Biken sind beide mit dem Begriff des „Fahrens“ verknüpft. Fahren heißt unterwegs sein, um irgendwo anzukommen.

Nach der Messzeremonie und einem kräftigen „Großer Gott wir loben Dich“ besprengte Pfarrer Schmitz die Biker und ihre schweren Maschinen, die Cruiser, Chopper und Enduros mit Weihwasser. Weihrauch schwängerte die Luft und stieg zum Himmel auf. Mit den Worten „Möge

Gott alle beschützen, die auf zwei Rädern unterwegs sind“ war die Messe unter freiem Himmel beendet.

Danach tauschte Holger Schmitz das Messgewand gegen seine Motorrad-Kluft, stieg auf seine „Ducati Streetfighter“ und startete gemeinsam mit den anderen Bikern eine Rundfahrt durch die Gemeinde. Vorbei an den sechs Kirchenorten der Pfarrei in Witten, Sprockhövel und Wetter. Nach einer Stunde und rund 50 Kilometern kehrte die Gruppe über die Sieben Kurven wieder nach Herbede zurück.

Überall sah man zufriedene Gesichter und bei Kaffee und Kuchen wurde noch lange gefachsimpelt. „Die Zeit auf zwei



Der erste Biker-Gottesdienst der katholischen Peter und Paul Pfarrei fand auf dem Kirchplatz an der Meesmannstraße statt. Pfarrer Holger Schmitz spendete Gottes Segen für die Fahrt auf zwei Rädern. Fotos: Barbara Zabka

Rädern ist immer wieder ein besonderes Erlebnis. Man nimmt die Umwelt, die Schöpfung Gottes viel intensiver wahr. Man spürt den Fahrtwind, riecht die Blumen und Bäume oder auch mal ein frischgedüngtes Feld“, lacht der Pfarrer. Holger Schmitz ist sich sicher: „Das war nicht der letzte Biker-Gottesdienst in unserer Pfarrei.“ Barbara Zabka



Wir kaufen, mieten oder pachten

BESTANDSOBJEKTE, GRUNDSTÜCKE UND LADENLOKALE
IN WITTEN UND UMGEBUNG

- 2.000 bis 20.000 m² Grundstücksfläche
- 1.000 bis 2.500 m² Ladenlokal (ebenerdig)
- Wir übernehmen Neu-, Aus- und Umbauten
- Auch gemischt genutzte Immobilien



Immobilien



#Vielfaltentwickeln



lidl-immobilien.de

Angebote (auch von Maklern) senden Sie bitte an:

Lidl Vertriebs GmbH & Co. KG · Immobilienbüro Herne

Südstr. 110 · D-44625 Herne · immo.herne@lidl.de · Tel.: +49 2323/9948-0

Extraschicht: Oldtimer auf Zeche Nachtigall

Führungen und viele Angebote zum Mitmachen

Vielleicht wird es ein wenig laut, vielleicht wird es nach Benzin und Abgasen riechen. Aber vor allem wird es schöne Fahrzeuge zu sehen geben. Zur Extraschicht am 25. Juni wird auch die Zeche Nachtigall natürlich wieder mit dabei sein. Aber dieses Mal geht es um etwas, sagen wir mal, „Bergbaufremdes“.

„You drive me crazy!“ ist das Motto in diesem Jahr – und es geht um Autos. Oldtimer und ihre Geschichten stehen im Mittelpunkt. Auf der Zeche Nachtigall sollen die 50er und 60er Jahre wieder aufleben. Rund um den 1963 stillgelegten Ringofen präsentieren dann Autoliebhaber ihre Oldtimer und erzählen von ihren Erlebnissen. Das können natürlich alles sein: abenteuerlich, exotisch oder auch romantisch. Der Deutsche hat bekanntermaßen ein sehr persönliches Verhältnis zu seinem Automobil. Die beste Geschichte bekommt einen Preis, das Publikum entscheidet. Dazu gibt es Live-Musik passend zur Zeit. Und zum Mitmachen: Angeboten werden Crashkurse in Boogie, Rockabilly, Jive und Lindy Hop. Und natürlich kommt auch die Industriekultur nicht zu kurz. Alle dreißig

Minuten bietet das Industriemuseum Zeche Nachtigall Führungen durch das Besucherbergwerk an. Dazu kommen Vorführungen des immer noch funktionierenden schweren Geräts, zum Beispiel einer Dampfmaschine oder der Schmiede.

Derzeit und noch bis in den Herbst läuft auf Nachtigall die sehr empfehlenswerte Werkschau des tschechischen Fotografen Josef Koudelka. In Sachen Umbau und Neubauten auf dem Gelände im Muttental gibt es derzeit noch nicht wirklich Neues. „Nichts Konkretes“, sagte uns eine Sprecherin der LWL-Museen, „derzeit wird noch ein touristisches Gutachten erstellt, alle Anträge laufen, in der zweiten Jahreshälfte soll es dann noch eine Vorlage für die Politik geben. Es hängt auch an den Fördermöglichkeiten.“

Der Urlaub naht!
Immer gute Kurzfristangebote

Noch schnell das Buch für unterwegs aussuchen!

Folienballons für jeden Anlass

Tabakwaren - Buchhandlung - Reisebüro
Mooren - Inhabinerin Claudia Wesner
58456 Witten • Meesmannstraße 57
Tel.: 02302 - 73465 • Fax: 02302 - 73417

Hermes PaketShop



Ansichten von Ratsmitglied
Sarah Kramer



Unsere Herbeder Dorfgemeinschaft

„Ich komm' aus Herbede.“ – Ein Satz, der vielen von uns sicherlich gern über die Lippen geht, denn Herbede gehört zu den schönsten Stadtteilen Wittens. Warum? Hier zählt noch die Gemeinschaft, ob freitags auf dem Wochenmarkt, abends zur Pizza bei Franco, einem Gyrosteller bei Dennis oder Hellas. Man kennt sich im „Dorf“ eben und diesen Zusammenhalt habe ich an den Haustüren im Rahmen des Wahlkampfes sehr deutlich gespürt. Es ist ein Dialog zwischen Bürgern und Politik, der auch besonders gut auf unserer Veranstaltungsreihe „Perspektiven Herbede“ zu erkennen ist. In diesem Jahr wird es nach der Corona-Zwangspause wieder eine Auflage geben – Thema: Herbeder Schullandschaft.

Doch in den letzten Wochen hörten wir von Gesprächen über Planungen zur Entwicklung von Wohnbebauung im Stadtteilkern. Auf dem Grünstreifen hinter und dem Grundstück der Antikscheune und der Fa. Gassmann plane ein Investor den Bau von 14 unterkellerten Reihen-Stadthäusern, einem freistehenden Einfamilienhaus und neun Eigentumswohnungen in einem Mehrfamilienhaus. So wichtig wie Wohnungen sind, so müs-

sen wir aber auch darauf Acht geben, dass Herbede ein funktionierender und pulsierender Stadtteil bleibt: mit Feuerwehrrufen und wechselnden Veranstaltungen, wie dem Oktoberfest, das in diesem Jahr ebenfalls sein Comeback feiern wird. Auch die vielseitigen Einkaufsmöglichkeiten rund um den täglichen Bedarf von der Nähnaedel bis zum Pfannenwender und die lauen Sommerabende bei leckerem Essen auf der Meesmannstr. sind nicht nur wichtig, sondern machen unseren Stadtteil lebens- und liebenswert.

Daher müssen wir die Attraktivität unseres Stadtteils erhalten oder sogar steigern, uns auch mal an Neues wagen und dabei den Klimaaspekt etwas mehr in den Fokus nehmen, die Aufenthaltsqualität mit mehr Grün und Sitzmöglichkeiten weiterdenken.

Auch wenn es für mich persönlich knapp nicht für den Landtag gereicht hat, so möchte ich mich für Ihr Vertrauen bedanken. Meinen kurzen Draht nach Düsseldorf werde ich im Sinne unserer Stadt nutzen und mich weiterhin mit meinen Kollegen im Stadtrat für unser Herbede einsetzen.

Sarah Kramer
CDU-Ratsmitglied

stolzenbergdruck

Offsetdruck • UV-Druck • Verpackungsdruck • Digitaldruck

Osemundstraße 11
58636 Iserlohn

Tel. 0 23 71 - 96 83 600
Fax 0 23 71 - 96 83 700

info@stolzenberg-druck.de
www.stolzenberg-druck.de

Kooperation AHE & Lebenshilfe

Anzeige

Nachhaltigkeit und Inklusion im Einklang

Das Wetteraner Entsorgungsunternehmen AHE ergänzt seine Biodiversitätsstrategie durch eine Kooperation mit der Wittener Lebenshilfe.

Dafür wurden für alle zehn Standorte der AHE, die sich über den gesamten Ennepe-Ruhr-Kreis verteilt befinden, Insektenhotels bei der Wittener Lebenshilfe in Auftrag gegeben. Projektinitiatorin Claudia Gah, verantwortlich für die strategische Unternehmensentwicklung, sagt: „Mit dieser Kooperation helfen wir nicht nur der Natur, sondern auch den Menschen aus der Region, denn die Nisthilfen werden mit viel Engagement in der Werkstatt von Menschen mit Behinderungen gebaut.“ Die Lebenshilfe bietet schon seit vielen Jahren Menschen mit Behinderungen die Möglichkeit, am Arbeitsleben teilhaben zu können. Zudem wird ihnen dort vermittelt, dass sie einen wichtigen Teil der Gesellschaft darstellen und auch

Menschen mit Beeinträchtigungen einen wertvollen Beitrag leisten können. Die AHE möchte mit der Kooperation zwei wichtige Themen verbinden: soziales Engagement und Naturschutz. Am 05.05 wurde das erste Insektenhotel übergeben, das die AHE zunächst sofort auf dem Klimamarkt in Witten an ihrem Stand ausstellte.

Als zuverlässiger Partner der Städte im Ennepe-Ruhr-Kreis möchte die AHE Vorbild sein und die Bedeutung, das Bewusstsein für diese Themen stärken.

Ressourcen- und Klimaschutz sind ebenso fester Bestandteil der Unternehmensstrategien wie Nachhaltigkeit und der umweltgerechte Umgang mit Abfällen im Sinne einer Kreislaufwirtschaft.



Da ist das Ding! Claudia Gah und Ceylan Blome (ganz links) nehmen das erste Insektenhotel in Empfang.

Container

Gewerbe | Privat

Individuelle Angebote
für Gewerbekunden

AHE

Entsorgung sichern. Werte schaffen.

☎ 02335 / 845 770

10% Nachlass
auf die 1. Bestellung für Privatkunden

 von ganz klein bis ganz groß (1 - 36 cbm)

 innerhalb von 24 Stunden geliefert

 schnell, günstig, zuverlässig



Jetzt anfragen!

www.ahe.de/anfrage



SPD-Ortsverein Buchholz-Kämpen „auf Fahrt“

Die traditionelle Jahresfahrt des SPD-OV Buchholz-Kämpen führte ihre reisefreudigen Mitglieder und Freunde in diesem Jahr vier Tage in die Lüneburger Heide. Es war die 19. Reise in Folge, nur im ersten Coronajahr 2020 musste sie ausfallen. Man wohnte in einem schönen Hotel in Soltau, das Ausgangspunkt für Fahrten durch die voller blühender Rhododendronsträucher strahlenden Dörfer und

Städtchen und die ruhige, natürliche Heidelandschaft zu den Städten Buxtehude, Stade und Celle war. Dort nutzte man das schöne Wetter für ausführliche Bummel durch die schönen Altstadtkerne. Zu den Höhepunkten gehörte auch der ausgedehnte Besuch der Hansestadt Bremen auf der Rückreise, wo auch das übliche Gruppenbild vor der Kulisse des Bremer Rathauses entstand.

Der Zirkus Lollipop gastierte in Vormholz

Die Kinder der Vormholzer Grundschule tauschten für eine Woche die Schulbank gegen ein Zirkus-Zelt. Die Schülerinnen und Schüler wurden eine Woche lang von professionellen Artisten trainiert, bevor sie bei zwei ausverkauften Vorstellungen zwei großartige Aufführungen präsentierten. Das Publikum staunte über Trapezkünstler, Akrobaten, Jongleure und geschickte Zauberkünstler,

lachte über drollige Clowns und „alte Akrobaten“ und bangte beim Anblick der mutigen Feuerschlucker und Trapezkünstlerinnen in der Zirkuskuppel. In atemberaubenden Darbietungen präsentierten die Kinder ihr Können, das die sich während der Projektwoche in täglichem Training erworben hatten. Minutenlang Applaus war der Lohn für diese großartige Leistung.

Veras (Vü-)maßgebliche Spürnase

Mein feuerrotes Cabrio sorgt für gute Laune



Sie sind wieder da! All' die nachtaktiven Gestalten, die mir mein Leben zur Hölle machen. Der Waschbär-Nachbar, der schon wieder für Nachwuchs gesorgt hat, ebenso wie der Igel, der mich nachts bei der letzten Kontrollrunde durch den Garten die Nachbarschaft zusammenbellt lässt. Aber was soll ich tun? Mein Bellen weckt nur die Zweibeiner und vertreibt nicht diese bösen Geister. Da kann Frauchen noch so oft predigen, der Igel sei doch lieb. Es ist einfach nervig, dass dieser arrogante Fatzke genau weiß,

dass ich ihm nicht zu nahe kommen darf, wenn ich mir nicht meine unvergleichliche Spürnase verletzen will. Und diese Spürnase ist ja nun wirklich zuuuu süß. Das zeigen mir die Reaktionen der entgegenkommenden Fußgänger und Radfahrer, wenn ich in meinem feuerroten Fahrradanhänger durch die Gegend sause und den Kopf durchs „Cabrio“-Dach stecke (keine Sorge, ich bin angeschnallt). Meist stütze ich mich dann noch auf meinen Vorderbeinen ab und sehe dabei wohl aus wie damals die alten Leute im Ruhrgebiet, die sich auf einem Kissen aus dem Fenster lehnten und ein Pläuschchen mit Passanten

hielten. „Guck mal, der Hund!“ oder „Ist der nicht niedlich?“ heißt es dauernd, wenn die anderen mich so sehen. In der Regel zielt ihre Gesichter dann ein verzücktes Lächeln bis hin zu einem breiten Grinsen. Tja, so trage ich denn zum Wohlfinden vieler Leute bei. Nicht schlecht war neulich aber auch der Anblick eines anderen Vierbeiners: Im Vormholzer Wald habe ich ein joggendes Pony gesehen! Es hing wie ein Hund an der Leine eines Joggers und ließ sich auch durch meine Wenigkeit nicht aus dem Takt bringen.

Bis die Tage,
Vera

Vera 

DLRG Witten feiert gemeinsamen Wachbeginn „Rettungssaison“ an der Ruhr hat begonnen

Zwei Jahre in Folge musste die gemeinsame Wacheröffnung der Wittener Rettungsschwimmerinnen und Rettungsschwimmer, wie so vieles, abgesagt werden. Umso größer war also in diesem Jahr die Freude über den sonst feststehenden Termin im Mai. Traditionell fällt dann der Startschuss für die Wachsaison an den fünf Wittener Wachstationen an Ruhr und Kemnader See.

Alle Stationen wurden bis dahin bereits aus dem Winterschlaf geholt. Grünpflege, kleinere Reparaturen und Überprüfungen der Rettungsgeräte wurden durchgeführt, doch das hat im ersten Gedanken noch nicht viel mit Rettungsschwimmen und Wasserrettung zu tun.

Erst nach der traditionellen Wacheröffnung an einer der Wittener Wachstationen beginnt auch in den Köpfen der Wasserretterinnen und Wasserretter die Wachsaison an der Ruhr. Die ersten Regatta-Bewachungen oder Veranstaltungen am Wasser lassen dann ja schon nicht mehr lang auf sich warten.

Auch in diesem Jahr konnten die Wasserretterinnen und Wasserretter den jährlich zu erbringenden Nachweis der Einsatzfähigkeit an diesem Tag erbringen. Bei 15 Grad Wasser- und knapp

20 Grad Lufttemperatur bestanden optimale und fast sommerliche Bedingungen für den sogenannten „run-swim-run“ - 100m Laufen, 200m Schwimmen und noch einmal 100m Laufen. In diesem Jahr sind die insgesamt 100 Meter auf der Bommeraner Ruhrwiese bewältigt worden, um anschließend zunächst flussaufwärts in Richtung Ruhr-Viadukt zu schwimmen. Die nicht zu unterschätzende Strömung kostete Zeit und Kraft, dennoch konnten alle Schwimmerinnen und Schwimmer die Abnahme in der vorgegebenen Zeit erbringen. Begleitet wurden die Teilnehmenden durch ein Rettungsboot, denn auch für geübte Schwimmerinnen und Schwimmer birgt die Ruhr als Fließgewässer ihre Gefahren und ist daher keineswegs zu unterschätzen.



Bei der DLRG Wacheröffnung wurde im Neoprenanzug gelaufen




JETZT FÜR DIE
 AUSBILDUNG
 2022 BEWERBEN!

WWW.RUNDUM-AKZENTA.DE

DURCHSTARTEN BEI BONI!

DU BIST MIT DER SCHULE FERTIG UND ÜBERLEGST,
 WELCHE AUSBILDUNG ZU DIR PASST?
 BONI BIETET DREI AUSBILDUNGSBERUFE UND
 EIN ABITURIENTENPROGRAMM AN.
 DU BIST GESPANNT UND OFFEN FÜR NEUES?
 DANN LOS!



Abiturientenprogramm inkl.
HANDELSFACHWIRT/IN



FACHVERKÄUFER/IN
 Lebensmittelhandwerk



VERKÄUFER/IN
KAUFMANN/FRAU
 im Einzelhandel



FLEISCHER/IN
 in der boni-Metzgerei

SCHNELL BEWERBEN!

akzenta GmbH & Co. KG
 Personalabteilung
 Unterdörnen 61–63, 42283 Wuppertal
 Telefon: 0202/55126613
 ausbildung@akzenta-wuppertal.de



LECKER ESSEN

AUF DER SPEISEKARTE VON HERBEDE

Da Franco
Restaurant - Pizzeria
Inh. Francesco Corbelli

Wir wünschen unseren Gästen schöne Sommerferien.
Wir sind in den Ferien für Sie da!

Alle Gerichte auch zum Mitnehmen!

Meesmannstr. 56 · 58456 Witten
12.00 - 15.00 Uhr und 17.00 - 22.00 Uhr
Dienstag Ruhetag · Tel.: 0 23 02 / 7 96 72

35 Jahre

Genießen mit Herz

Selbstgebackenes Brot macht Lust auf mehr

„Wir sind richtig froh, dass unsere Gäste endlich wieder unbeschwert unsere Gastfreundschaft genießen können“, freut sich Rainer Simmat, Inhaber des Bethauses im Muttental. Der gelernte Schmied bietet im Biergarten rund um das Bethaus deftige Kost und natürlich Erfrischungen aller Art an.



Der Juni
am Bethaus der Bergleute

- ♥ Großer sonnenbefluteter Biergarten
- ♥ Lecker vom Grill
- ♥ Brat- und Currywurst mit Hauseigener Currysoße
- ♥ Lecker vom Grill ... und vieles mehr

Öffnungszeiten Gastronomie und Museum: Di. bis So. 11 Uhr bis 18 Uhr
Reservierungen und Anmietungsanfragen
sowie Schmiedetermine gern unter Witten 31951

Besonderer Clou ist das frische Brot. „Das backen wir bei schönen Wetter vor Ort in unserem Außenbackofen selbst“, sagt Simmat stolz. Außerdem ist natürlich auch die Schmiede im Bethaus wie-

der geöffnet. Hier kann jeder mal ausprobieren ob er auch ein schmiedeeisernes Herz anfertigen kann. Für das Probeschmieden muss man sich allerdings anmelden unter 02302/31951.





Michaela Lohrmann und Ralph Brands bewirtschaften seit zwei Jahren die Ruhrpott Pension „Am Stöter“ samt Biergarten im Bommerholz.

Foto: Barbara Zabka

Ruhrpott-Pension ist Perle im Bommerholz Im Biergarten treffen sich Biker und Wandervögel

Ein Geheimtipp ist in den Sommermonaten der gemütliche Biergarten der Ruhrpott-Pension „Am Stöter“ in Bommerholz. Unter Radlern, Motorradfahrern, Wandervögeln und Spaziergängern hat es sich seit zwei Jahren herumgesprochen, dass man hier gut einkehren und verweilen kann.

Michaela Lohrmann und Ralph Brands wagten den Sprung in die Selbstständigkeit. Sie übernahmen das traditionelle – seit Jahren leerstehende – Ausflugslokal und erfüllen es seitdem mit neuer Betriebsamkeit. Beide haben diesen Schritt keine Minute lang bereut, obwohl der erste Lockdown dem Paar dicke Steine in den Weg legte. „Wir haben eine tolle Herausforderung für unsere dritte Halbzeit gefunden“, lacht die ehemalige Leiterin der Pestalozzi-Schule. „Und jetzt pulsiert das Leben endlich wieder am Stöter – hier mitten im Grünen am Rande von Bommerholz.“ Und ihr Lebensgefährte Ralph fügt hinzu: „Wir haben dem Haus seine Seele wiedergegeben - sagte uns einmal eine alte Dame, die ihren 90. Geburtstag bei uns feierte. Das war das schönste Kompliment, das man sich wünschen kann.“

Jetzt im Sommer „boomt“ der Biergarten. Besonders an den Wochenenden und bei schönem Wetter. In den nächsten Tagen gibt es hier neue Gartenmöbel. „Das ist dann noch einladender als zuvor“, lacht die Wirtin verschmitzt. Im Biergarten stehen eine Getränkehütte und ein Imbisswagen. Ein Wittener Grafitti-Künstler wird den Wagen bald mit einem bergmännischen Motiv farbig gestalten. „Und das Dach wird begrünt“, so Ralph

Brands „Damit die Hotelgäste beim Blick aus dem Fenster etwas fürs Auge haben. Grün ist besser als grau.“ Dass dann auf dem Wagendach nur pflegeleichter Kunstrasen „wächst“, dürfte niemanden stören. „Alles neu macht der Mai“, so lautet momentan die Devise im Hause „Am Stöter“.

Bereits vor der aktuellen Energie-Krise hatten die „Wirtsleute“ eine umfangreiche „Klima-Sanierung“ ihrer Immobilie geplant. Anfang Mai wurde die neue Photovoltaik-Anlage in Betrieb genommen. Seitdem produziert sie Strom für das gesamte Hotel, für den Biergarten und die Ladestationen der E-Fahrzeuge. „Das erspart uns eine Menge Geld“, so Brands. „Auch wenn wir keine Fördergelder erhalten haben.“ Handwerker sind momentan damit beschäftigt, die Ölheizung auszubauen. Im nächsten Winter wird die Ruhrpott-Pension dann mit Holz-Pellets beheizt. Und außerdem werden alle alten Fenster ausgetauscht. Rund eine Viertelmillion Euro hat das Paar dann „ins Klima gesteckt“. „Aber da haben wir halt in die Zukunft geblickt - für unsere Kinder und Kindeskinde.“

In Kooperation mit dem AC Herdecke fand Ostern ein Oldtimer-Motorradtreffen „Am Stöter“ statt. „Das kam so gut an, dass wir künftig an jedem vierten Freitag

im Monat einen Oldtimer-Stammtisch anbieten werden“, erzählt Ralph Brands. Mittlerweile hat sich die Ruhrpott Pension zu einer richtigen Perle an der Bommerholzer Straße gemausert. „Hier steht alles im Zeichen der Kohle und des Strukturwandels“, erklärt der ehemalige Drucker Ralph Brands

lachend. „Erinnerungen an die Vergangenheit mit einem Blick in die Zukunft.“ Waschechte Kumpel erhalten zehn Prozent Bergmannsrabatt. Geöffnet hat der Biergarten mittwochs bis freitags ab 17 Uhr, samstags ab 15 Uhr und sonntags bereits ab 11 Uhr.

Barbara Zabka



Biergarten zum Glück (wieder) auf!

Lecker Essen & Trinken
Am Stöter
für Groß & Klein



Unsere Öffnungszeiten:
MI, DO & FR ab 17.00 Uhr
Samstag ab 15.00 Uhr
Sonn- und Feiertags ab 11.00 Uhr
MO & DI Ruhetag

Am Samstag und Sonntag gibt es frische Waffeln!

Ruhrpott Pension Am Stöter
Bommerholzer Straße 107 - 58456 Witten
www.amstoeter.de
Tel.: 02302 5848 538
Instagram: #amstoeter - facebook: @amstoeter



Neueröffnung von Kia AHAG in Witten.

Lassen Sie sich neu inspirieren.



Besuchen Sie uns und lernen Sie unsere Kia-Modelle kennen.

Abbildung zeigt kostenpflichtige Sonderausstattungen.

Kraftstoffverbrauch Kia Ceed 1.6 CRDi 48V GT-Line (Diesel, 6-Gang-Schaltgetriebe), 100 kW (136 PS), in l/100 km: innerorts 4,5; außerorts 4; kombiniert 4,2. CO₂-Emission: kombiniert 109 g/km. Effizienzklasse: A+.¹

Kraftstoffverbrauch Kia ProCeed 1.5 T-GDI - GT Line (Super, 6-Gang-Schaltgetriebe), 117,5 kW (160 PS), in l/100 km: innerorts 7,1; außerorts 5,1; kombiniert 5,8. CO₂-Emission: kombiniert 132 g/km. Effizienzklasse: B.¹

Kia Ceed Sportswagon 1.6 GDI Plug-in Hybrid Vision (Super/Strom, 6-Gang-Doppelkupplungsgetriebe), 104 kW (141 PS); Kraftstoffverbrauch in l/100 km: kombiniert 1,1; Stromverbrauch in kWh/100 km: kombiniert 11,6. CO₂-Emission: kombiniert 28 g/km. Effizienzklasse: A+++.¹



AHAG GmbH und Co. KG
Crengeldanzstraße 83 | 58455 Witten
Tel.: 02302 200 570-0 | www.kia-ahag-witten.de

¹Die Angaben beziehen sich nicht auf ein einzelnes Fahrzeug und sind nicht Bestandteil des Angebots, sondern dienen allein Vergleichszwecken zwischen den verschiedenen Fahrzeugtypen.



Sascha Braun, KIA-Markenverantwortlicher der AHAG-Group, freut sich auf den neuen Verkaufsstandort

Autozentrum Bernhard Ernst bekommt Zuwachs Neue Marke soll etabliert werden

Seit Jahrzehnten ist das Autozentrum Bernhard Ernst in Witten eines der bekanntesten Autohäuser der Region. Der zur AHAG-Group gehörende Autostandort bekommt nun mit KIA Markenzuwachs. Die neuen Autos sollen die Produktpalette in Witten erweitern und zusätzliche Kunden anziehen.

Der weltweit viertgrößte Autobauer aus Südkorea bietet dabei eine große Produktvielfalt. Hier ist der günstige Kleinwagen genauso im Angebot wie der große SUV. „Bis jetzt gab es noch keinen KIA-Händler in Witten. Diese Lücke wollten wir schließen“, erklärt Sascha Braun, KIA Markenverantwortlicher bei der AHAG-Group. Außerdem wird das bisherige Angebot im Autozentrum Bernhard Ernst durch die Automarke KIA gut ergänzt.

„KIA ist einer der führenden Hersteller in Sachen Elektromobilität. Bis 2025 erwarten wir zehn neue reine E-Fahrzeugmodelle“, führt Braun weiter aus. Los geht es damit bereits in diesem Sommer. Dann wird der KIA-Niro im Schaufenster stehen. Der Kompakt-SUV kommt als Hybrid, Plugin Hybrid und reines E-Modell daher. Beim E-Modell liegt die angegebene Reichweite bei rund 460 Kilometer. Im Eco-Modus wächst sie sogar auf 636 Kilometer an.

Bemerkenswerter Service; die Sieben-Jahre-Garantie

Etienne Brandt ist KIA-Ansprechpartner im Autozentrum Bernhard Ernst und kümmert sich um die Kunden vor Ort. Er



Etienne Brandt betreut die KIA Kunden in Witten.

weiß, dass gerade die Beratung beim Kauf eines Elektrofahrzeuges besonders gefragt ist. „Es geht natürlich oft um die Reichweite der Autos, aber auch um zusätzlichen Service“, erzählt Brandt. Gerade der wird bei KIA großgeschrieben. Allein die sieben Jahre Garantie, bis 150.000 gefahrene Kilometer, auf Neuwagen ist bemerkenswert. Für Elektroautokunden bietet KIA eine spezielle Ladekarte an, mit der an vielen Ladesäulen geladen werden kann. Der Strompreis bleibt nach dem Erwerb der Karte zumindest ein Jahr lang immer gleich.

Möbelbau aus Meisterhand

Schöne Raumwunder individuell geplant

Maßgeschneiderte Möbellösungen sind besonders im Dachgeschoss angesagt. Dort sehen sie nicht nur gut aus, sondern nutzen auch den Platz unter den Dachschrägen optimal. „Mit einem Orts-termin und guter Beratung können so echte Raumwunder entstehen“, betont Schreinermeister Christian Lauterbach.

Für den Chef des Wittener Familienunternehmens Lauterbach ist die persönliche Beratung das A und O. Egal ob es der Einbauschränk für die Dachwohnung oder eine einzigartige, maßgeschneiderte Ladenausstattung ist: Von der Planung bis zum fertigen Werkstück kommt alles aus einer Hand. Die modernen Maschinen der Tischlerei machen eigentlich alles, was man sich wünscht, möglich. Dafür hat Lauterbach kräftig investiert. „Wir machen eben nichts von der Stange. Dafür müssen wir auf dem neusten Stand der Technik sein“, macht er klar.

Die Möbelstücke, die gebaut werden, sollen funktional, aber auch schön sein. Das entsteht aus der Kombination Material, Farbe und Konstruktion. „Wir haben spezi-

elle Computerprogramme, um Möbel für unsere Kunden dreidimensional planen zu können. So bekommt jeder eine gute Vorstellung des Möbelstücks, bevor wir überhaupt mit dem Bau begonnen haben“, erläutert Christian Lauterbach. Am Ende entsteht so für jeden Kunden ein Unikat, das er von Beginn an selbst mitgestaltet hat.



Kommode vor Fräse: Moderne Technik lässt Schönes entstehen



PXL: Schön und funktional – Einbaumöbel im Dachgeschoss

Lauterbach GmbH

Schreinern nach Maß

- **Möbel** nach Maß
- **Treppenbau**
- **Innenausbau**
- **Wintergärten**
aus Holz und Kunststoff
- **Fenster & Haustüren**
- **Sicherheits-Schließsysteme**
- **Tür- und Fensteröffnungen**
Tag und Nacht
- **Reparaturen etc.**

Friedrich Lauterbach GmbH
Wullener Feld 9 b • D-58454 Witten

 **02302/96260-0**
www.schreinerei-lauterbach.de


Geprüfter
Bestatter
Mitglied der Innung

Lauterbach
BESTATTUNGEN
Bommerholzer Straße 40 a
0 23 02 / 3 10 44

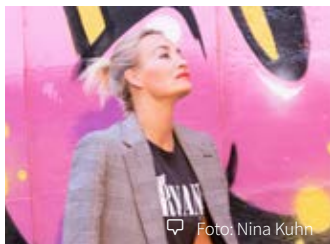


Foto: Nina Kuhn

Sa., 2. Juli, 20 Uhr
Westfalenpark Dortmund

Sarah Connor

Mit ihrem zweiten deutschsprachigen Album „Herz Kraft Werke“ hat Sarah Connor nahtlos an die Erfolge von „Muttersprache“ angeknüpft. Jetzt kann sie auch die geplanten OpenAir-Konzerte endlich nachholen. Im Westfalenpark ist sie damit Teil einer ganzen Konzertreihe u.a. auch mit Sido (1.7.), Mark Forster (3.7.) und Clueso (8.7.).
Info: livemodus.de

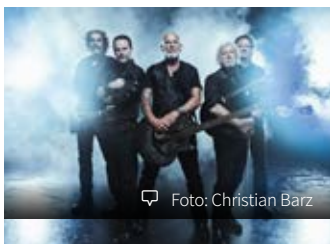


Foto: Christian Barz

Fr., 24. Juni, 19.30 Uhr
Amphitheater Gelsenkirchen

Santiano – Live & Open-Air

Fünf Nummer-Eins-Alben in Folge, zahlreiche Gold-, Platin- und Diamant-Auszeichnungen – das ist die Erfolgsbilanz von Santiano. Auch ihr aktuelles Album „MTV Unplugged“ hat die Spitze der Charts gestürmt. Um diesen Erfolg mit ihren Fans auch außerhalb der großen Hallen zu feiern, geht die Band auf Sommertour „Live & Open-Air“.
Info: semmel.de

Do., 7. Juli, 20 Uhr
Westfalenhalle 2 Dortmund

„Mordlust – Partner In Crime“

„Mordlust – Verbrechen und ihre Hintergründe“ ist einer der beliebtesten True Crime-Podcasts, für den die beiden Journalistin-



Foto: Fussen

nen Laura Wohlers und Paulina Krassa tief eintauchen in die Welt des Kriminalwesens. Jetzt geht das Duo damit erstmals live auf Tour und bindet das Publikum aktiv in die Vorstellung ein.
Info: semmel.de



Foto: Handwerker Promotion

Do., 30. Juni, 20 Uhr
Tanzbrunnen Köln

Adel Tawil

Aller guten Dinge sind drei – nach „Lieder“ und „So schön anders“ ist Adel Tawil jetzt mit seinem dritten Album „Alles Lebt“ unterwegs. Bei der gleichnamigen „Alles Lebt“-Tour werden neben den neuen Songs aber natürlich auch wieder die großen Hits der letzten Alben auf der Setlist stehen – wenn auch nicht unbedingt so, wie man sie in der Playlist hat.
Info: concertteam.de

So., 14. August, 19 Uhr
Seaside Beach Baldeney Essen

Atze Schröder

Atze Schröder setzt auf „Echte Gefühle“, wie sein aktuelles Programm verrät. In Zeiten von Fake News, gefilterten Selfies und alternativen Fakten spricht der Beichtvater der Emotionen über Wahrhaftigkeit und legt der Nation das Humor-Trostpflaster auf die Seele. Beim Seaside Beach Baldeney ebenfalls open-air dabei in diesem Jahr sind



u.a. Rea Garvey (12.8.), Seeed (26./27.8.) und Deichkind (2.9.).
Info: livemodus.de

Do., 23. Juni, 20 Uhr
Domicil Dortmund

Erdmöbel

Leicht und sperrig, politisch und poetisch, Pop und Kunst – für manche sind Erdmöbel die größte, für viele definitiv die eigenwilligste deutsche Band. „Guten Morgen, Ragazzi“ heißt ihr zehntes Album, mit dem sie jetzt wieder auf Live-Tour sind – und natürlich mit den Klassikern aus fast 30 Jahren Bandge-

schichte: große Gefühle ohne doofes Pathos und Kitsch.
Info: concertteam.de



Foto: Dan Martensen

Fr./ Sa., 8./9. Juli, 19 Uhr
Veltins-Arena Gelsenkirchen

Ed Sheeran

Mit der „+ - ÷ x Tour“ (sprich: „The Mathematics Tour“) kehrt Ed Sheeran zum ersten Mal seit seiner alle Rekorde brechenden „Divide Tour“ in die großen Stadien zurück. Die Fans dürfen sich auf Songs vom neuen Album freuen und eine zentrale Bühne im Mittelpunkt der Stadien. Die Show am 7. Juli in Gelsenkirchen ist bereits ausverkauft. Info: dirkbecker-entertainment.de



Verlosung

Clueso im Westfalenpark: 3x2 Tickets gewinnen

Gerade erst sorgt er als Teil der TV-Show „Sing meinen Song“ für emotionale Momente, aber auch live ist Clueso in diesem Sommer unterwegs und macht samt Lotte als Special Guest open-air auch bei uns in der Region Station.

Im Gepäck hat der Sänger und Songwriter die Lieder seines aktuellen, neunten Studioalbums „Album“, das im Herbst erschienen ist und der Tour den Titel gibt. Freuen dürfen sich die Fans natürlich auch auf viele seiner Hits von „Gewinner“ bis „Neuanfang“. Am 8. Juli (19 Uhr) steht Clueso im Rahmen seiner „Album Sommer Tour 2022“ im Westfalenpark in Dortmund auf der Bühne. Für dieses Konzert verlosen wir in Kooperation mit LIVEMODUS 3x2 Karten. Schicken Sie uns eine E-Mail mit der Betreffzeile „Clueso“ an d.nolte@ruhrtal-verlag.de. Bitte Absender und Telefon-

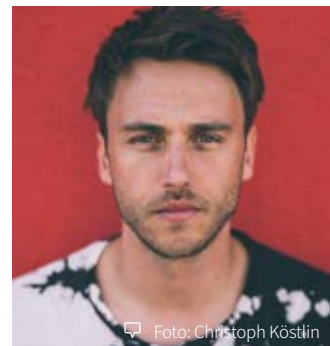


Foto: Christoph Köstlin

nummer nicht vergessen, damit wir Sie im Gewinnfall benachrichtigen können. Einsendeschluss ist der 4. Juli 2022; die Gewinner werden persönlich informiert. Tickets und Infos: livemodus.de

Stellenmarkt

Wir suchen DICH!

Spedition Nüllig & Haß OHG

Anzeige

Wen sonst aus dem Bergischen Land

Seit 1989 sind wir als inhabergeführtes Familienunternehmen erfolgreich auf dem Transportsektor tätig und bedienen für diverse Logistikunternehmen den nationalen Nah- und Fernverkehr.

In unseren sieben Logistikhallen mit 30.000 m² Lagerfläche bieten wir unseren Kunden, neben dem Umschlag von Stückgut, auch Lagerlogistik und Kommissionierung an. In unseren zwei Hochregallagern mit 10.000 Stellplätzen verfügen wir über eine ausreichende Kapazität für unsere Lagerkunden. Sicherheit, Kompetenz und Qualität haben für uns immer die oberste Priorität. Daher schulen

wir unser Fahr- und Büropersonal in regelmäßigen Fortbildungen, wie zum Beispiel zu den Themen Einhaltung gesetzlicher Bestimmungen, Lenk- und Ruhezeiten, Gefahrgut, Ladungssicherung, und vieles mehr. Werden auch Sie Teil unseres Teams, das, geprägt durch langjährige Erfahrung, mit Leistung und Leidenschaft seinen Kunden als verlässlicher Partner zur Seite steht.

Wir suchen Kraftfahrer (m/w/d) ab sofort

mit Führerscheinklasse CE – optional ADR-Schein

Starte mit uns durch ins Berufsleben

Beginne bei uns im Sommer 2022 eine Berufsausbildung als

- Kaufmann/-frau für Büromanagement (m/w/d) oder
- Kaufmann/-frau für Spedition und Logistikdienstleistung (m/w/d)

Du weißt, was Dir zusteht? Wir geben es Dir! Bei Nüllig & Haß hören wir Dir zu und gehen auf Deine Bedürfnisse ein. Außerdem erwartet Dich eine gerechte Bezahlung, die zu Deinem Leben passt und jeden Monat „on point“ kommt.

Du hast Interesse, Teil eines jungen Teams aus netten Kollegen*innen zu werden? Wir freuen uns auf Deine Bewerbung!



Spedition Nüllig & Haß OHG
Hölker Feld 48
42279 Wuppertal

Tel. +49 202 747070
www.spedition-nuellig-hass.de
info@spedition-nuellig-hass.de



Wir suchen...

...zur Unterstützung unseres Teams

eine/n Mediaberater/in

für den Bereich Bochum-Nord/Bochum-Ost sowie Lütgendortmund.

Sie vermarkten vornehmlich unsere Printprodukte, bieten aber auch crossmediale Lösungen an (Digital und Print). Sie akquirieren Neukunden und betreuen Stammkunden per Telefon und im persönlichen Gespräch.

Sie haben Erfahrungen im Verkauf, sind kommunikativ und kontaktfreudig, fühlen sich im Außendienst ebenso wohl wie im Homeoffice, sind das selbstständige Arbeiten gewohnt und können gut im Team arbeiten. Sie bringen EDV-Kenntnisse mit, haben einen Führerschein und besitzen ein eigenes Auto.

Wir bieten einen sicheren Arbeitsplatz und flexible Arbeitszeiten in einem aufstrebenden Verlag und einem kompetenten und kollegialen Team.

Bewerbungen bitte an:

bewerbung@ruhrtaal-verlag.de

Hier zuhause ❤️

Werden Sie Teil unseres Teams!

AP - Pflegedienste GmbH
zu Haus fühlen - in Würde leben



Wo?

Witten-Herbede, Seniorenzentrum „Am Alten Rathaus“

Wer?

Exam. Pflegefachkräfte für den Tagdienst

- Unbefristeter Vertrag
- Gutes Arbeitsklima
- 13. Gehalt + Urlaubsgeld + Boni
- BGM (z.B. Massagen) + Zuschüsse



WhatsApp-Bewerbung
0157 311 608 68

Seniorenzentrum Am Alten Rathaus // Sabine Goedtko
Wittener Straße 6 // 58456 Witten-Herbede
02302 282 681 141 // goedtko@seniorenzentrum-witten.de



Der Abriss der Horst-Schwartz-Halle hat begonnen. Noch in den Sommerferien soll sie komplett weg sein. Anschließend soll eine Doppelturnhalle am gleichen Standort neu gebaut werden. Fertig sein soll sie bereits in rund zweieinhalb Jahren. Wann die zusätzliche neue Sporthalle an der Hardenstein Gesamtschule kommen soll, steht dagegen noch in den Sternen. Da die gesamte Schule noch saniert, um- und ausgebaut werden soll, ist sich die Wittener Bauverwaltung immer noch nicht über den gesamten Bauablauf am Standort „An der Wabeck“ klar. Schon seit mehr als einem Jahr wird nun schon darüber sinniert, wie es denn weitergehen könnte.



Der Vatertagsausflug mit dem Planwagen ist für die „Buchholzer Väter unterwegs“ eine liebgeordnete Tradition. Vor 25 Jahren trafen sich die gestandenen Mannsbilder zur ersten „Schinkentour“ mit Bier und Bollerwagen. Mittlerweile geht’s im komfortablen Planwagen auf Tour - wie auch am diesjährigen Himmelfahrtstag. Organisiert wird der Ausflug Jahr für Jahr von Marcus Müller (54), Olaf Krunke (67) und Roland Scheuermann (67) gehören als Männer der ersten Stunde zu den Gründungsmitgliedern. Ausgangspunkt der illustren Herrenpartie ist immer die Gaststätte „Haus Hammerthal. Dort nahm die feuchtfröhlich Gesellschaft dann am Spätnachmittag auch den letzten Absacker.

Foto: Barbara Zabka



An der Vormholzer Straße hinter der Einmündung „An der Wabeck“ blinkt jetzt die Geschwindigkeit auf. Eigentlich muss dort 30 km/h gefahren werden. Das Blinkschild soll helfen, dass die Autofahrer die Geschwindigkeit einhalten.

Krünerstraße: Gefahr für Radfahrer

Anfrage der SPD hatte auf Schlaglöcher hingewiesen

Stolze neun Monate sind vergangen, doch in dieser Zeit ist nicht viel geschehen. Enttäuscht zeigen sich der SPD-Fraktionsvorsitzende Dr. Uwe Rath, Ratsfrau Gabriele Günzel und der Sachkundige Bürger Heinz-Jürgen Viehmeyer von der Antwort der Stadt auf ihre gemeinsame Anfrage zur Krünerstraße in Herbede. Dabei hatte sie neun Monate auf sich warten lassen.

Auf Gefahren hingewiesen

Die drei Sozialdemokraten hatten darin mit Unterstützung der Grünen bereits Ende Juni letzten Jahres auf Schlaglöcher aufmerksam gemacht, die Radfahrer*innen gefährlich werden können. Außerdem hatten sie auf abgestorbene Bäume entlang der Straße hingewiesen, die auf die Fahrbahn zu fallen drohten.

Radfahrer verunglückt

„Nicht nur, dass wir unsere Antwort erst im März erhalten haben - sie fiel auch wenig zufriedenstellend aus“, erklärt Uwe Rath. „In der Decke der Krünerstraße gibt es Schlaglöcher, die durch Licht- und Schattenreflexe vom Fahrrad aus nicht immer gut zu erkennen sind“, beschreibt Heinz-Jürgen Viehmeyer die Problematik. Dadurch habe sich an der Krünerstraße laut einem Zeitungsbericht sogar schon ein Unfall ereignet.

Frage blieb unbeantwortet

„Wir haben durch die Antwort der Stadt aber nur erfahren, dass sie den Zustand der Straßendecke einmal im Monat routinemäßig kontrolliert“, berichtet Gabriele Günzel. Die Frage, wann dort letztmalig Schlaglöcher beseitigt worden seien, habe die Verwaltung nicht beantwortet: „Der Bürgermeister hat uns lediglich erklärt, das sei nur mit einem unverhältnismäßig hohen Aufwand möglich.“

Bloßes Hinsehen reicht

Doch aus Sicht von Heinz-Jürgen Viehmeyer ist völlig klar: „Es ist schon durch bloßes Hinsehen festzustellen, dass dort seit letztem Sommer kein Schlagloch mehr repariert worden ist.“ „Dabei“, so Gabriele Günzel, „fragen wir ja nicht ohne Grund an. Wenn im Spätsommer dieses Jahres der Umbau der Wittener Straße beginnt, wird die Verkehrsbelastung auf der Krünerstraße zunehmen.“ Sie sei im Umfeld die einzige Strecke ohne Einschränkungen für den Verkehr.

Verkehr wird bald zunehmen

„Aus diesem Grund haben wir uns auch erkundigt, ob mit Blick auf diese verstärkte Nutzung schon eine planerische Begutachtung der Strecke stattgefunden hat“, erklärt Uwe Rath. Doch bis Mitte März sei das offenbar noch nicht geschehen. Er kündigt an: „Was den Straßenzustand angeht, bleiben wir am Ball.“

Grundstücksbesitzer beseitigen Totholz

Unterdessen ist die Gefahr, dass es auf der Krünerstraße wegen umgestürzter Bäume künftig noch einmal zu Feuerwehreinsätzen kommen muss, durch die Anfrage immerhin geringer geworden. „Die Stadt hatte die zuständigen privaten Grundstücksbesitzer Mitte September in dieser Angelegenheit angeschrieben“, erklärt Uwe Rath. Nach ihren Angaben seien alle der Aufforderung nachgekommen, die abgestorbenen Bäume bzw. das Totholz zu beseitigen. „Auffällig ist aber, dass in diesem Bereich noch einige Bäume Markierungen tragen“, merkt Heinz-Jürgen Viehmeyer an. Daher sei er sich nicht sicher, ob die erforderlichen Arbeiten tatsächlich schon abgeschlossen sind.

Von Durchholz an den Niederrhein Familie hat Lebenstraum verwirklicht

Rundum wohl fühlt sich Schafzüchterin Dunja Berendsen mit ihrer Familie im neuen Zuhause auf dem Naturhof in Kevelaer. Im letzten Sommer haben sie gemeinsam mit ihren Tieren einen großen Schritt gewagt. Sie sind von dem kleinen Kotten in Durchholz auf einen ehemaligen Bauernhof an den Niederrhein gezogen.

Der Umzug mit 130 Schafen, einer gackernden Hühnerschar, munteren Laufenten, den Hütehunden und Katzen war ein kleiner Kraftakt. Aber diese Entscheidung haben Dunja Berendsen und ihr Mann Stefan Schmitz nicht allein getroffen. Die Kinder Lennart (16) und Marla (13), sowie Oma Elfriede (85) waren sofort Feuer und Flamme. Am Niederrhein verwirklichen alle gemeinsam ihren Lebenstraum.

„Es war eine tolle Zeit in Durchholz“, erinnert sich Dunja Berendsen liebevoll. „Aber der Platz reichte vorne und hinten nicht mehr.“ Jetzt ist alles größer, schöner und weniger arbeitsintensiv geworden. Obwohl auf dem zehn Hektar großen Gehöft mit seinen drei geräumigen Scheunen und dem großzügigen Wohnhaus jede fleißige Hand gebraucht wird. Aber da ziehen alle an einem Strang.

Aus dem ehemaligen Willemshof ist jetzt der Naturhof Kevelaer geworden. Die Schafherde ist mittlerweile auf 200 Coburger Fuchse angewachsen. „Sie haben jetzt statt des alten Folientunnels einen schönen Stall in der großen Scheune“, freut sich die Schäferin. Auch ist reichlich Platz für Heu, Stroh und Maschinen vorhanden. Und vor allen Dingen ist ganz viel Raum für neue Ideen.

Der Hofladen hat sich bereits Schritt für Schritt in der Gegend etabliert. Die Kunden wissen das Angebot mittlerweile zu schätzen. Einen Teil ihrer Produkte vermarktet Dunja Berendsen auch in einem Online-Shop. Im nächsten Jahr soll ein Hofcafé eröffnet werden - Selbstverständlich werden dort nur Produkte aus eigener Herstellung serviert. Dann will auch die beste Freundin Silke kommen und tatkräftig mithelfen. Denn alleine ist alles nicht mehr zu schaffen.

Eine kleiner Gemüsegarten befindet sich gerade im Aufbau. Und Sohn Lennart baut in Eigenregie ein Hühnermobil. Im Internet



👉 Blick in den neuen Hofladen mit Schäferin Dunja Berendsen

hat er sich schlau gemacht. Der Sechzehnjährige ist handwerklich sehr begabt, so dass ihm alles leicht von der Hand geht. Mittlerweile hat er eine landwirtschaftliche Ausbildung begonnen und ist ganz Feuer und Flamme für seinen künftigen Beruf. Seine Schwester Marla dagegen

besucht noch die Waldorfschule. Einen halben Hektar Land hat der Naturhof an die „Solidarische Landwirtschaft“ verpachtet. Das sind private Gemüsebauern, die als Selbstversorger für den kleinen Markt biodynamisches Gemüse anbauen und verkaufen.

„Das ist eine gute Kooperation“,

freut sich die ehemalige Wittennerin. Auch die Zusammenarbeit mit Schulen und KiTas hat wieder Fahrt aufgenommen. „Ein Ausflug auf den Hof ist für Kinder immer wieder ein unvergessliches Erlebnis“, erzählt Dunja.

Barbara Zabka

Anzeige

DEAL - Mit Sicherheit ein Bestangebot Jeden Monat ein neuer DEAL bei Kogelheide

Witten-Herbede.

Der Kogelheide-Werkstatt-Service bietet neben umfangreichen Serviceleistungen noch viel mehr.

„Der DEAL verspricht mit Sicherheit jeden Monat aufs Neue ein Bestangebot“, so Serviceberater Thorsten Klein-sorge (Foto). Als Servicepartner für Volkswagen, Audi, Skoda, Volkswagen Nutzfahrzeuge und Iveco informiert Kogelheide alle



vier Wochen über eine Aktion zum Thema Service, Original Teile oder Original Zubehör. Dazu

nutzt die Werkstatt ihre offizielle Webseite www.kogelheide.de als auch den Social Media Kanal Instagram @kogelheidegmbh. Der „kontaktlose Rundum-Service“ ermöglicht einen 24h-Service. Öffnungszeitenunabhängig bucht man bei Kogelheide seinen Wunschtermin - einfach online. Oder telefonisch unter 02302/970200 bei Berücksichtigung der Öffnungszeiten.



Fensterkonzert

Am Wahlsonntag sangen die Sänger der Deutschen Eiche 1880 Hammertal ihr 2. Fensterkonzert im Hof des Seniorenzentrums St. Josef in Herbede, Voestenstraße. Ab 10:30 Uhr erklangen unter dem Dirigat von Martin Martmüller Klänge wie z. B. Mich trägt mein Traum, Tage wie diese, Santiano, etc. Nach einigen Liedern wurden die Sänger mit Getränken versorgt. Das Foto hat übrigens Frau Schneider vom St. Josefs Haus gemacht. Begeistert über die erbrachte Leistung bekamen die Sänger auch den verdienten Applaus. Auch ei-

nige Bewohner der anliegenden Häuser hatten sich dieses kleine Konzert nicht entgehen lassen. Übrigens wird die Eiche wiederkommen und zwar zum „Brunnenfest“, eine beliebte Veranstaltung im Innenhof der Wohnanlage am 4. September. Vorher findet noch ein Konzert in der Aula des Schulzentrums Hattingen-Holthausen stattfinden. Geplant ist der 27. August. Zum Schluss erklang natürlich das beliebte Hammertalied. Außerdem singt die Deutsche Eiche beim Sommerfest vom Haus Maria am 2. Juli.

„Mediterranes Grillerlebnis“
bekommen Sie an unserer
Fischtheke

Wittener Str. 12
58456 Witten-Herbede
0 23 02/97 20 26

Wir sind für Sie da
Mo - Sa. 7:00 - 21:00 Uhr
www.edeka-gruetter.de



☞ Ausgelassen feiern die Fußballer des SV Herbede ihren „Doppelaufstieg“. Die erste Mannschaft schaffte den Aufstieg in die Bezirksliga. Und das dritte Team spielt in der neuen Saison in der Kreisklasse C. Das gemeinsame Jubelfoto entstand nach dem Aufstiegsspiel der ersten Mannschaft.
Foto: Barbara Zabka

SV Herbede feiert Aufstieg

Die ersten Herren spielen jetzt in der Bezirksliga

Der Herbeder gratuliert der ersten Herrenmannschaft des SV Herbede zum Aufstieg in die Bezirksliga. 74 Punkte, ein Torverhältnis von 115:31, 13 Punkte Vorsprung auf den Tabellenzweiten. So sieht echte Überlegenheit aus. Es gab echte Kanter Siege in der Kreisliga A. Der TuS Blankenstein wurde mit 11:1 abgefertigt, der BV Langendreer 07 mit 7:1, Bommern bekam sechs Tore eingewunken. Auf der Erfolgswelle schwimmen ist schön – das soll aber auch so bleiben. Deswegen sucht der SV Herbede nach neuen Nachwuchskräften.

SV Herbede / TuS Heven A-Jugend

Für die kommende Saison suchen wir noch Spieler für die U19. Die Trainingseinheiten zum Probetraining finden immer donnerstags von 19:00 Uhr bis 20:30 Uhr auf der Platzanlage vom TuS Heven (Haldenweg 2, 58455

Witten) statt. Spieler, die bereits einem Fußballverein angehören, müssen eine Trainingslaubnis des aktuellen Vereins mitbringen.

i Weitere Infos erteilt Klaus Woszeck unter 0177-8245289.

SV Herbede C-Jugend

Wir suchen für die Saison 2022/2023 noch Spieler der Jahrgänge 2008 und 2009 für die C-Jugend.

Gespielt wird in der Kreisliga C im Kreis Bochum. Die Trainingseinheiten und Heimspiele finden auf der Sportanlage (Kunstrasen) in Herbede statt.

Wir bieten (bis zu den Sommerferien) jeden Dienstag von 17:30 Uhr – 19:00 Uhr und jeden Don-

nerstag von 17:00 Uhr – 18:30 Uhr Probetrainingseinheiten auf unserer Platzanlage an. Spieler die bereits einem Fußballverein angehören, müssen eine Trainingslaubnis des aktuellen Vereins mitbringen.

i Weitere Infos erteilen Jennifer Kleinjohann (Tel.: 0177-8245289) oder André Wohlfahrt (Tel.: 01520-2075263).

SV Herbede Frauen

Wir Damen vom SV Herbede 1916 e.V. suchen Verstärkung. Wir sind zurzeit eine bunt gemischte Truppe, von 18 Jahren bis hin zu Anfang 50.

Wir trainieren dienstags von 19.00 bis 21.30 Uhr und freitags von 17.30 bis 19.00 Uhr auf unserer wunderschönen Kunstrasenanlage „Am Herbeder Sportplatz“ in Witten-Herbede.

Auch das gesellige Miteinander kommt bei uns nicht zu kurz, sei

es bei Pizza und Getränken nach dem Training im oder am Vereinsheim, anderen Mannschaftsabenden oder auf Festivitäten neben dem Platz. Meist tragen wir unsere Meisterschaftsspiele sonntagnachmittags aus. Ab Jahrgang 2005 könnt Ihr bei uns am Ball durchstarten.

i Meldet Euch bei Interesse gerne bei unserem Trainer Michael Schleier unter 0176 62066880.



☐ Drachenbootrennen beim Kanu-Club Witten am 18. 06.2022 nach zweijähriger Corona-Pause.

Fotos: Barbara Zabka

Fantasie und Sport Wittener Drachenboot-Cup konnte wieder stattfinden

„Das Leben ist kein Wunschkonzert“. „Hammerthaler Leichtmatrosen“. „2 Dicke, 20 Schnelle“. „Die Hoffnungslosen“. Auf solche Mannschaftsnamen trifft nur, wer mitten im Juni an die Ruhr kommt. Nach zwei Jahren Pandemie-bedingter Zwangspause gab es endlich wieder die „Days of Thunder“, den traditionellen Drachenboot-Cup des Kanu-Clubs Witten.

Und auch, wenn es in diesem Jahr gefühlt ein paar weniger Mannschaften waren als sonst: Voll war es trotzdem. Die Ruhr-Wiesen rund um das Clubhaus des KC Witten waren wie immer bunt, die „Fahrerlager“, die Zeltplätze der Mannschaften, waren wie immer fantasievoll hergerichtet, es wurde gefeiert, gelacht, gesungen – und natürlich auch noch Sport gebo-

ten. Und das bei bestem Wetter, zumindest am ersten Tag. Bei Temperaturen von über dreißig Grad war ein großes Aufgebot des Deutschen Roten Kreuzes vor Ort. So mancher Drachenboot-Paddler oder -Paddlerin (die Days of Thunder sind mittlerweile die Drachenboot-Veranstaltung in Deutschland mit dem höchsten Frauenanteil) machte es sich

im mitgebrachten Kinder-Pool etwas kühler. Und bei manchen Verkleidungen der Teilnehmer und Veranstalter musste der neutrale Besucher schon denken, dass der Hitzschlag kurz bevorsteht, Schwere Perücken, Mützen, alles dabei. Die Siegerehrung fand leider nach Redaktionsschluss des Herbeders statt. Die Gewinner-Mannschaften des eine

Woche zuvor ausgetragenen „School Dragon Battle“ nennen wir aber natürlich gern: In der Klasse 5 gewann das Team „Black Wave“, in der sechsten die „Dragon Gang“. In der siebten Klasse siegte die Mannschaft „Eye see You“, in der achten „Black Speed“. Die neunte und zehnten Klassen paddelten gemeinsam, hier gewann die Mannschaft Jäger(Meister).



Ruhrbrücke Herbede: Abwasseranlage zuerst StraßenNRW verspricht wenig Verkehrsbehinderungen

Irgendwann in der zweiten Jahreshälfte geht es los. Aber eben auch erst irgendwann. Dann sollen die Arbeiten zum Brücken-Neubau starten. Allerdings zuerst auf der Hevener Seite der Ruhr. „Wir sind fleißig dabei, unsere Zeitschiene abzarbeiten“, sagte uns Thomas Schittkowski von Straßen.NRW.

Als erstes werde dann eine abwasser-technische Anlage gebaut, samt eines so genannten Retentionsbodenfilters. Der soll dafür sorgen, dass das schmutzige Oberflächenwasser der Straße über ein Beckensystem in die

Ruhr eingeleitet werden kann. Reifen- oder Bremsen-Abrieb und Öl machen eben Dreck, der nicht ohne weiteres in den Fluss gelangen darf. „Das ist die Grundlage für alles Weitere“, so Schittkowski, „davon bekommen die Au-

tofahrer aber nicht viel mit, das passiert alles abseits der Strecke, es wird vielleicht ein wenig mehr Baustellenverkehr geben.“ Das Baufeld wurde in diesem Frühjahr komplett freigemacht. Für die Abwasser-Anlage läuft derzeit

das Ausschreibungsverfahren – das dürfte allerdings nicht zu lange dauern, die Kosten liegen bei unter fünf Millionen Euro – und damit unter der EU-Vergabeschwelle. Einen Entwurf für die neue Brücke gibt es noch nicht.



Ihr Bommeraner Installateur- und Heizungsbaumeister informiert:

Thomas Sieger

Anzeige

„Wir als Energie-Experten sind der perfekte Ansprechpartner, wenn Sie das Heizungssystem in Ihrem Zuhause erneuern möchten“

Ökologisch sinnvoll und wirtschaftlich optimal, so soll eine Heizungsanlage funktionieren. Doch eine einwandfrei laufende Heizung will auch gut gepflegt werden. Dazu gehört:

- ein bestens organisierter Kundendienst,
 - Monteure, die über langjährige Erfahrung verfügen
 - eine fachmännisch durchgeführte Wartung
 - automatisch jährliche Erinnerung an Ihre Wartung
 - schnelle und sichere Störungsbeseitigung
 - Kompetente Beratung bei Anschaffung einer Neuanlage
- Gerne bietet wir Ihnen diesen Service als Ihr Heizungsmeisterbetrieb in Ihrer Nähe an. Sprechen Sie mich an, gerne bin ich für Sie da! Tel.: 02302/30869

Neues Bad?

Wir arbeiten

clean!

Nahezu staubfrei umbauen, renovieren und sanieren. Mit uns geht's.

Fragen Sie uns.

Sieger

Bäder Heizung

Tel.: 0 23 02 / 3 08 69

Internet: sieger-team.de

Zufriedene Kunden sind unsere überzeugendsten Argumente!

Alles aus einer Hand

Literatur aus dem Liegestuhl

Jost Baum liest aus seiner Politsatire

Mit seiner Dystopie „Palmen an der Ruhr“ kommt der Wuppertaler jetzt nach Herbede. Am 1. Juli liest Jost Baum im Zollhaus. Start ist um 19 Uhr. Unterstützt wird die Lesung durch das Sonderprogramm „Aufgeschlagen!“ des Landes Nordrhein-Westfalen und von der Stadtbibliothek Witten. Wenn alles so weitergeht, kann es vielleicht genau so kommen – vielleicht aber auch nicht, das ist eben die Freiheit der Literatur: Das Ruhrgebiet in der Zukunft. Der Kemnader Stausee ist nur noch ein Tümpel, das Land ist ausgedörrt. Obdachlose Plünderer leben in den zerstörten Städten, die von einem ominösen Heimatschutz in Schach gehalten werden. Ein Warlord, mit dem Regierungssitz in Düsseldorf, beherrscht die Region. Eine Söldnertruppe garantiert, dass

das schwarze Gold aus unendlichen Tiefen gefördert wird, denn das Ruhrgebiet ist von jeglicher anderer Energieversorgung abgeschnitten. In Jost Baums Ruhrgebiet der Zukunft wird Strom für Licht auch schon mal mit dem Fahrrad-Dynamo erzeugt. Harry Marchewsky, Boss eines Drogenrings, hat die notwendigen Kontakte, um für den dringend benötigten Nachschub an Opium zu sorgen, der die Bergarbeiter bei Laune hält. Der Chef des Heimatschutzes aber hat große Pläne. Raffgier treibt den Warlord an, und Harry Marchewsky ist ihm ein Dorn im Auge. So viel zur Rahmenhandlung von „Palmen an der Ruhr“, einer mitunter ziemlich düsteren Science-Fiction-Geschichte, die Jost Baum unlängst im Ruhrkrimi-Verlag veröffentlicht hat.

Leben ist Veränderung

Anzeige

Zeitraum schließt wegen fehlender Mitarbeiter

Nach langen Überlegungen haben wir uns entschlossen, das Tagesgeschäft vom 1. Juli an zu beenden. Eine Entscheidung, die uns nicht leicht gefallen ist, doch aus vielerlei Gründen, u.a. der persönlichen Lage, gehen wir den Schritt in diese neue Richtung. Wir freuen uns, mit Ihnen neue Wege zu gehen.

Wir verändern unser Konzept

Im Fokus stehen in Zukunft ab dem 1. Juli, Auftragsarbeiten für Ihre ganz persönlichen Bedürfnisse, Firmen- und Familienfeste (Taufe, Konfirmation, Kommunion, Firmung, Hochzeit, Geburtstag und natürlich auch

besonders für den letzten Abschied). Dazu wird die kreative Begleitung von Workshops das Angebot erweitern. Der Standort, E-Mail und Telefonnummer bleiben unverändert, wir sind weiter wie gewohnt für Sie zu erreichen.

Bestattermeister
Qualifizierter Fachbetrieb
im Bestattungsgewerbe

Grüne Linie
Ökologische Bestattung

Rumberg

BESTATTUNGEN

Haus des Abschieds

Kattenjagd 37 - 58456 Witten

02302 - 97040

www.bestattungen-rumberg.de

ZEIT

für den

BLÜTEN RAUM

Ihr Auftragsflorist
Termine nach Vereinbarung

02302 - 97042

www.zeitraum.nrw

Hochzeitsfloristik
Trauerfloristik
Raumdekoration

BAUHAUS geht mit umfassender Kooperation neue Wege im Fensterverkauf

Im Rahmen der Zusammenarbeit mit Dobroplast/Wertbau stärkt BAUHAUS sein Leistungsangebot rund um das Thema Fenster. Der Spezialist für Garten, Haus und Werkstatt unterstützt seine Kunden mit einer fachgerechten Beratung vor Ort und einer Rundumbetreuung von Aufmaß bis zur Montage.

Neue Fenster erschließen bei der Modernisierung von Häusern ein großes Energieeinsparpotenzial. Damit Kunden auf die Erfahrung und die Qualität von Experten zurückgreifen können, arbeitet BAUHAUS jetzt mit den Spezialisten von Dobroplast/Wertbau zusammen. BAUHAUS setzt damit auf ein hochwertiges Fenstersortiment von Alu über Holz bis Kunststoff von Wertbau. Die kompetente und kostenlose Vor-Ort-Beratung in den Fachzentren hilft bei der passenden Auswahl und lässt die Kunden auch nach dem Kauf nicht im Stich, sondern begleitet den Einbau mit professionellen Montageteams – inklusive Garantieleistung. Damit setzt BAUHAUS auch beim Fensterbau auf Qualität, von der Erstberatung bis zur Endabnahme.



Foto: hanohiki - stock.adobe.com



Maßfenster in Fachhandelsqualität vom Profi einbauen lassen

Solid
ELEMENTS



www.bauhaus.info

BAUHAUS®

Wenn's gut werden muss.

Kunststoff-Fenster
Vielseitig einsetzbar und pflegeleicht

Holz-Aluminium-Fenster
Natürlich stilvoll und elegant

Holz-Fenster
Wunderbar natürlich und behaglich

Aluminium-Fenster
Modern langlebig und pflegearm

BAUHAUS® 58454 Witten, Brauckstraße 20

„You Drive Me Crazy“

Viele Highlights zur ExtraSchicht

Im LWL-Industriemuseum Zeche Nachtigall leben die 1950er und 1960er Jahre wieder auf. Rund um den 1963 stillgelegten Ringofen präsentieren am Samstag (25.6.) Autoliebhaber ihre Oldtimer und erzählen von ihren Erlebnissen. Ob abenteuerlich, exotisch oder romantisch - die beste Geschichte gewinnt und das Publikum entscheidet.



Unter dem Motto „You Drive Me Crazy - Oldtimer und ihre Geschichten“ laden das LWL-Industriemuseum Zeche Nachtigall und das Stadtmarketing Witten zur 20. ExtraSchicht ein. vlnr.: Dr. Silvia Nolte (Stadtmarketing), Nikolai Ingenerf (LWL), Kerstin Gerdes (RTG), Karsten Zierdt (Stadtmarketing) und Cindy Dumlupinar (LWL).

Foto: Christian Knebel-Adam

Tanzwütige Paare können in Rock´n´Roll, Linedance und Lindy Hop Crashkursen der ADTV Tanzschule Feldmann-Hartmann das Parkett zum Glühen bringen und gleich danach die erlernten Schritte bei einem Konzert der bekannten Band Danny & The Chicks umsetzen. In einer humorvollen Show, garniert mit Slapstick-Einlagen, lassen Danny & The Chicks Legenden wie Buddy Holly, Jerry Lee Lewis, Paul Anka und Elvis wieder auferstehen. Auch für junge Leute ist die Band ein Highlight: Der Zuschauer wird mit auf eine Zeitreise „Back to the Fifties“ genommen und erlebt die Entwicklung des Rock ‚n‘ Rolls von den Anfängen bis hin zu dessen heutiger moderner Gestalt. Das Event Theater Caracho aus Köln interagiert mit dem Publikum, während bei einer Führung durch das Besucherbergwerk die einzigartige Atmosphäre eines historischen Abbaubetriebes unter Tage erlebt werden kann.

Highlights:

Oldtimer Show 17-22 Uhr
Live Musik mit Danny & The Chicks u.a. um 19 Uhr

Führungen durch das Besucherbergwerk ab 17:30 Uhr alle 20 Minuten

Anfahrt

Gäste werden bis zum Parkplatz Nachtigallstraße mit dem Bus gebracht. Von dort fährt ein kostenloser Shuttle in regelmäßigen Abständen direkt bis zum Museum. Die kostenlose Nutzung der Shuttles und des ÖPNV sind im Ticket enthalten.

Ein großer Fahrradparkplatz ist am Museum vorhanden. Es wird davon abgeraten, mit dem Auto zu kommen.

Tickets und Service

Im Vorverkauf kostet das ExtraSchicht-Ticket ab sofort 17 Euro (14 Euro ermäßigt). Kinder unter sechs Jahren haben freien Eintritt an den Spielorten, benötigen jedoch ebenfalls ein kostenloses Online-Ticket, um vor Ort ein- und auschecken zu können. Wichtig: Tageskassen an den einzelnen Spielorten gibt es nicht mehr! Tageskassentickets sind am 25. Juni zum Preis von 20 Euro ausschließlich online auf www.extraschicht.de erhältlich.

lw/



Mit einem verdienten 27:17 gegen den Selbecker TS stieg der HSV Herbede nach einem spannenden Spiel in die Landesliga auf am Sonntag, 19. Juni 2022. Foto: Barbara Zabka

Handballer stürmen die Landesliga Heimatloser Verein gelingt der Aufstieg

Der HSV Herbede hat sein Ziel erreicht und den Aufstieg in die Landesliga perfekt gemacht. Mit einem deutlichen 27:17 haben die Schwarz-Weißen gegen TS Selbecke am Sonntag souverän den Sack zugemacht. Rund 300 Herbeder Fans hatten sich mit Pauken und Trillerpfeifen in der Jahnhalle versammelt, um die Spieler lautstark anzufeuern.

Die erste Halbzeit verlief für die Herbeder etwas holprig. Nach einer guten Viertelstunde lagen die Gäste Selbecke schon mit 7:3 in Führung. Die Herbeder fanden nur schwer ins Spiel. Einen souveränen „Job“ machte HSV-Keeper Till Filter, der im Tor seinen Mann stand, so dass der Rückstand schließlich dahinschmolz. Kurz vor dem Pausenpfeiff brachte ein abgefälschter Wurf von Dominik Mazurek den Gastgeber erstmals in Führung. Bei einem Stand von 9:8 trennten sich die Teams schließlich zur Pause.

Danach war der gordische Knoten beim HSV geplatzt. Die Herbeder übernahmen das Zepter auf dem Spielfeld. Nach 40 Minuten hieß es bereits 15:9. Mit jeder Spielminute stieg die Stimmung in der Jahnhalle. Ohrenbetäubend war der Sound aus den Blockbustern. Jedes Herbeder Tor heizte die Stimmung ein wenig mehr an. Trainer Marco Weiß hatte in der Pause seine Jungs gut gebrieft. „Alle Nerven lagen blank. Aber ich habe die Jungs beruhigt, um wieder Ruhe ins Spiel zu kriegen“, so Marco Weiß. „Das war reine Kopfsache.“

Schnelle Sprints nach vorne, gezielte Pässe der Kreisläufer und wieder ein Tor - der alte Kampfgeist war erwacht. Beim 20:12

von Marius Windfuhr zehn Minuten vor Schluß war allen klar, dass nichts mehr schiefgehen konnte. Dann noch vier Treffer in Serie und der Aufstieg war perfekt. Das letzte Herbeder Tor der Saison zum 27:17 warf übrigens Walter Haupt in der letzten Spielminute.

Coach Marko Weiß ist stolz auf sein Team, dass der Aufstieg in dieser für alle sehr schwierigen Saison gelungen ist. „Wir sind momentan quasi heimatlos. Eine Mannschaft ohne eigene Halle, weil die Host-Schwartz-Halle abgerissen wird“, resümiert der Coach. „Dadurch hatten wir ganz schlechte Trainingsbedingungen. Dazu kamen noch die Einschränkungen wegen Corona. Eine Super-Leistung und ein toller Erfolg.“

Herausragend war die Leistung vom Keeper Till Filter. Nervenstark war auch „Nesthäkchen“ Yannik Brämer (18), der alle Sieben-Meter im gegnerischen Tor versenkte. Nach dem Schlußpfeiff gab es schwarze Landesliga-T-Shirts, Standing Ovationen vom Publikum und Jubel auf allen Seiten. Etwaige Neuzugänge würden nach der Sommerpause vorgestellt, verrät der Trainer augenzwinkernd.

Barbara Zabka

Im Mai und Juni ist Brut- und Setzzeit

Was ist zu tun, wenn man ein Rehkitz findet?

In den nächsten Wochen kann es oft vorkommen, dass man an den Wiesen- und Waldrändern Kitze findet. Doch was ist zu tun, wenn man selbst ein Kitz findet?

„Auf jeden Fall erst einmal Ruhe bewahren und nichts anfassen“, so Simon Nowack, Vorsitzender der Kreisjägerschaft im Ennepe-Ruhr-Kreis. „Auf keinen Fall dürfen die Rehkitze den Geruch vom Menschen annehmen. Passiert dies, so kann das Kitz dem Tode geweiht sein.“

Rehkitze haben keinen Eigengeruch aus gutem Grund, damit sie von Fressfeinden nicht gefunden werden. Greift hier der Mensch ein, so kann dies fatale Folgen haben. Denn man muss wissen, dass Rehmütter ihre Jungen zu deren Eigenschutz oft lange Zeit über alleine zurücklassen. Dies ist ein ganz normales Verhalten. Die Mütter sind meistens nicht weit entfernt.

Axel Blankenagel, Stellvertreter Vorsitzender und Jagdausbilder für die Jungjägerkurse, ergänzt weiter: „Wenn sie also ein Rehkitz finden, so ist es richtig, dieses aus weiterer Entfernung zu beobachten. Die Mütter kommen oft nur eine halbe Stunde am Tag zu ihrem Nachwuchs,

um dieses zu säugen. Dementsprechend kann es oft Stunden dauern, bis eine Mutter zu ihrem Kitz zurückkehrt. Wenn dies nach Stunden nicht passiert, so kann man den zuständigen Jäger in dem jeweiligen Jagdrevier um Hilfe bitten. Den zuständigen Jäger erfahren sie entweder über die Polizei oder über den örtlichen Hegering, den Sie auf unserer Internetseite finden.“

Sollte es dennoch einmal zu einem verwaisten Rehkitz kommen, so kann dies nicht einfach von jedermann gerettet werden. Hier müssen Fachleute her, die sich dann um das Rehkitz kümmern. Kitze dürfen keinesfalls eine Geruchsübertragung ausgesetzt sein. Blankenagel abschließend: „Haben Sie einen Hund dabei, so müssen Sie sofort den Hund wegnehmen, damit dieser ebenfalls keinesfalls in Kontakt mit dem Kitz gerät. Auch ein Umsetzen des Kitzes darf keinesfalls erfolgen, auch wenn man in den Medien gesehen hat, wie dieses möglicherweise passiert.“



Verstecktes Kitz im Gras.

Foto: Claudia Möllney, Ennepetal

Gute Nachrichten im Autohaus Bentrop: Anzeige Fahrzeuge direkt zum Mitnehmen

Früher war es eigentlich normal, beim Autohändler Fahrzeuge auch direkt mitnehmen zu können. Inzwischen ist das bei einigen Automarken aber eher die Ausnahme. Hintergrund sind Lieferengpässe in vielen verschiedenen Bereichen.

Ganz anders ist das im Autohaus Bentrop in Bochum-Riemke. Hier glänzen die Chromkarossen nicht nur im Schaufenster, sondern man kann sie auch direkt mitnehmen. „Wir werden relativ regelmäßig mit Autos beliefert und haben bis jetzt bei den Benzin- und Dieselfahrzeugen keine Probleme“, sagt Geschäftsführerin Jasmin Bentrop. Erst vor ein paar Tagen ist ein ganzer Sattelzug mit schicken Wagen beim Autohaus Bentrop abgeladen worden. Für viele Autokäufer ist die

spezielle KIA Herstellergarantie von sieben Jahren und 150.000 Kilometern ein echter Entscheidungsgrund. „Die Garantie deckt fast alle Teile ab und ist quasi ein Rundum-sorglos-Paket“, erläutert Bentrop. Wichtig ist dabei, dass sich der Käufer an die Wartungsintervalle hält. Dafür bietet sich die Werkstatt des Familienbetriebes an. „Wir setzen seit über 20 Jahren auf Kundennähe. Bei uns wird persönlicher Service großgeschrieben“, macht Jasmin Bentrop klar.

Service	Werkstatt
	
<ul style="list-style-type: none"> • Unfallinstandsetzung • Inspektion nach Herstellervorgabe • Hauptuntersuchung (HU) • Reparaturen aller Art • Kia Original Batterie (3 Jahre Garantie) • Zubehör • Montage 	<p>Ihre Zufriedenheit steht für uns an oberster Stelle</p> <p>Optimaler Service – egal ob Wartung, Pflege, Reparatur oder Garantieleistung.</p>
Kia Bentrop	
	<p>WERKSTATT</p> <p>Schon seit über 20 Jahren</p> 
<p>Lernen Sie die Kia-Welt kennen</p> <p>Unser Team freut sich auf Sie</p> <p>Mo. – Fr.: 9:00 – 18:00 Uhr</p> <p>Sa. 9:00 – 14:00 Uhr</p>	<p>Oberscheidstraße 12 44807 Bochum Tel. 02 34 / 9 53 60 36 info@kia-bentrop.de</p>



EINSTEIGEN UND ENTSPANNEN

an Bord der MS Schwalbe II

**Eine Schifffahrt auf der Ruhr – die wohl schönste Möglichkeit,
das Panorama des Ruhrtals zu erleben.**

Bei Kaffee und Kuchen, erfrischenden Getränken und leckeren Snacks genießen Sie einen besonderen Blick auf das idyllische Ruhrtal mit seinen faszinierenden Industriedenkmälern und Herrenhäusern. Unsere Crew freut sich, Sie wieder an Bord der MS Schwalbe II begrüßen zu dürfen. Aktuell gilt die 3G-Regelung.

www.stadtwerke-witten.de/schwalbe